

Informe final

ENTREVISTES SOCIS

*Presentació de resultats i conclusions finals del buidatge de les
entrevistes dels socis i sòcies realitzades l'any 2016*

ACPA – Associació Catalana de Professionals de l'Antropologia

Josep Puigbò Testagorda
Josep.puigbo-campus.uab.cat

Contingut

Anotacions prèvies	1
Buidatge qualitatiu	2
Buidatge quantitatiu	5
Conclusions: propostes de millora	10

Anotacions prèvies

Model d'entrevista

El model de l'entrevista utilitzat ha sigut el proposat per la tutora de pràctiques, i consta de les següents preguntes: 1) Quina imatge té de l'ACPA? 2) Què l'ha motivat a fer-se soci? 3) Què li agradaria que fes l'ACPA? 4) Està interessat en alguna comissió o ho ha estat mai? 5) Què li interessa de l'antropologia?

Vies de realització de les entrevistes

Majoritàriament s'han realitzat les entrevistes telefònicament, degut a que era la forma més directa i còmode pels socis i sòcies. D'altra banda, tot el professorat de la UAB membre de l'ACPA ha sigut entrevistat cara a cara, aprofitant que desenvolupava les classes allà. Altres membres han volgut realitzar les entrevistes cara a cara i m'he desplaçat al seu lloc de treball. Alhora, alguns socis per qüestió de temps i de falta de disponibilitat horària han preferit fer l'entrevista per correu electrònic, tot i que han suposat la minoria dels casos.

Sobre el desenvolupament de les entrevistes

La durada mitja de les entrevistes ha sigut d'uns 7 minuts. En alguns casos el temps empleat ha sobrepassat la mitja hora. Els socis, més enllà de per raons materials (com per exemple la falta de disponibilitat horària a causa de la feina) són favorables a donar la seva opinió sobre l'ACPA. És més, en alguns casos hi han opinions que afirmen que és una tasca necessària. Per últim, cal tenir en compte que alguns d'ells també han demanat un *feedback*, fet que ja es tenia en compte al encarregar-me aquesta tasca.

Recomanacions pel futur

Per a futures incursions en l'opinió dels socis i sòcies seria recomanable tenir en compte els resultats presents per focalitzar les preguntes en temes concrets que ofereixin informació a problemàtiques específiques. De totes formes, l'entrevista utilitzada en aquest projecte ha sigut útil per fer un primer tanteig de l'estat actual dels i les sòcies i la seva posició i opinió respecte a l'entitat. Els socis/es no han de ser entesos com a agents passius, de fet ells aporten moltes solucions a les crítiques que realitzen.

Josep Puigbò Testagorda

[Estudiant en Pràctiques 2016 UAB]

21 de juny de 2016

Buidatge qualitatiu

Per desenvolupar aquesta part del buidatge no m'he centrat en l'anàlisi de les respostes per cada pregunta íntegrament, és a dir: he fet servir les preguntes com a possibles categoritzacions dels temes que apareixien en l'entrevista, però per les codificacions m'he centrat en temàtiques concretes que apareixien de forma recurrent. D'aquesta manera, la codificació resultant ha sigut la següent:

Activitats	Borsa de treball	Carències i crítiques
Espai sinèrgic	Lamentacions per activitats suspeses o sense continuïtat	Difusió i/o visibilització

Moltes d'aquestes categories poden analitzar-se com subcategories d'altres que representen un concepte més ampli, alhora que ambigu. Per exemple: "Borsa de treball" pot suposar una de les "Activitats" que ha de desenvolupar l'ACPA. Ara bé, he preferit que fossin codis diferenciats –tot i que durant parts de l'anàlisi s'han comprès com a parts d'un mateix ens- per explicitar la naturalesa de cada àmbit, ja que per "Activitats" s'entén com a jornades regulars, mentre que per "Borsa de treball" s'entén un òrgan regulador de les ofertes de treball relacionades amb l'antropologia.

Per aquesta raó, cal definir què s'entén per cada codi i les aportacions que han fet els socis al parlar d'aquests:

- ACTIVITATS:** Conjunt de tasques i funcions que els socis i sòcies esperen de l'ACPA. S'han tipificat els reclams dels socis en tres patrons: borsa de treball, visibilització i sinèrgia, però per activitats s'entendrà només al gran nombre de reclamacions que els socis i sòcies han fet dispars a les tres esmentades: *Jornades, xerrades, cursos formatius, lligar l'ACPA amb assignatures universitàries, aliances amb col·legis professionals, projectes amb moviments socials, acollir als nous antropòlegs, comissió per atendre als antropòlegs, que realitzés treball de camp, cinefòrums, trobades professionals.*

MOSTRA: "Si l'ACPA té més presència aconseguiria convenis de pràctiques i podria ser el facilitador, el pont, entre els alumnes i el món professional. S'ha de trobar una contracultura corporativista des de l'ACPA".
- DIFUSIÓ I VISIBILITZACIÓ:** Voluntat dels socis i sòcies perquè l'ACPA desenvolupi tasques de difusió i visibilització de la professió antropològica. Els socis i sòcies aporten

idees específiques a les crítiques que desenvolupen, és a dir: tot i haver-hi un gran nombre de crítiques a la falta de difusió que desenvolupa l'ACPA, els socis i sòcies aporten gairebé un nombre igual de possibles solucions i línies d'acció. Com per exemple:

A) Que l'ACPA atorgui premis a les trajectòries professionals.

B) Que desenvolupi activitats de ressò per després fer-les arribar als mitjans de comunicació.

Com he dit anteriorment, els socis i sòcies no han de ser entesos com un agent passiu, sinó com un actiu del qual l'ACPA es pot nodrir per oferir solucions als mateix.

MOSTRA: “Un dels principals objectius és el de la visibilització. S’hauria de crear un espai per visibilitzar “què és un antropòleg” i explicar què fa i què poden fer. Els professionals tenen clar què poden fer, però no se sap i és difícil regular-ho”.

- **BORSA DE TREBALL:** Els i les sòcies manifesten la necessitat de crear un òrgan que reguli les ofertes laborals i els potencials treballadors de l'antropologia. La creació de la borsa planteja a l'ACPA com a ens moderador i aglutinador de les ofertes laborals, però també com a fomentadora de nínxols laborals. És un clam recurrent en les entrevistes, tot i que hi han sectors que no ho troben rellevant.
- **MOSTRA:** *“Cal recollir totes les feines d’antropòlegs i centralitzar-ho i que fessin una persona dedicada a només això. I treballar perquè tots els concursos públics hi surtin antropòlegs, com per exemple a Barcelona”.*
- **ESPAI SINÈRGIC:** Aquest codi recull totes les mencions a l'ACPA com a lloc de trobada entre diferents agents, és a dir: L'ACPA com epicentre de relacions entre professionals de l'antropologia, i entre aquests i altres col·lectius:

Empreses

Acadèmia (estudiants)

Socis

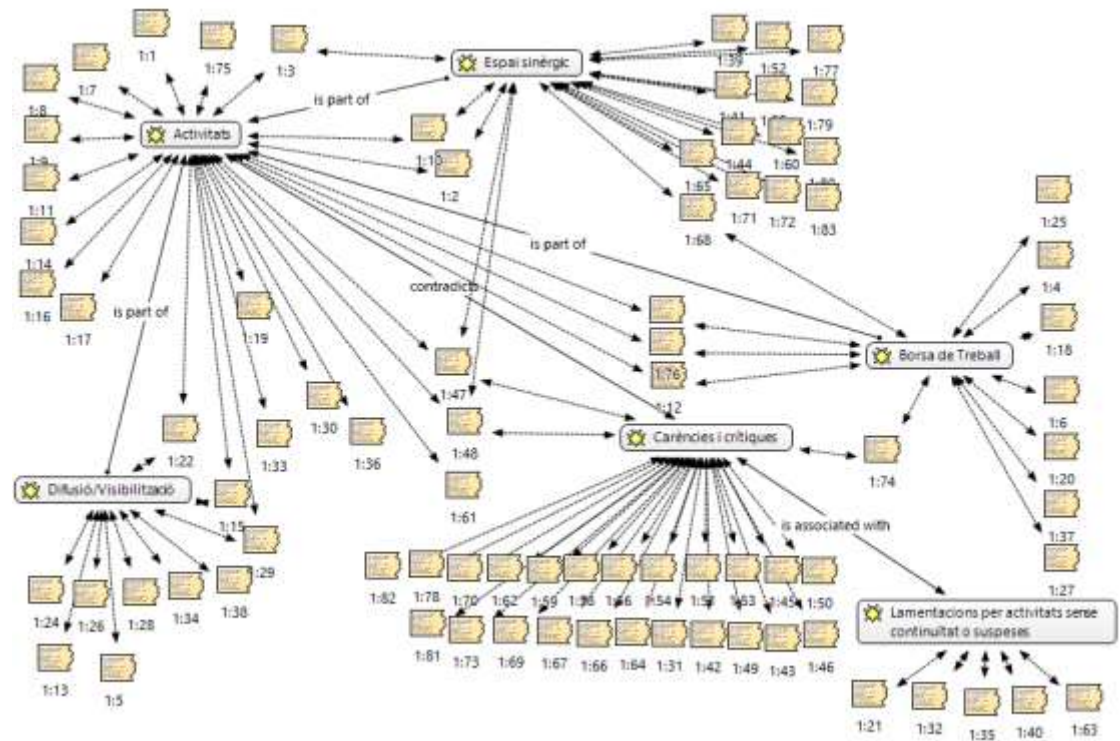
Entitats antropològiques estatals

Tanmateix, els socis i sòcies també han manifestat la necessitat d'establir un nexa amb l'administració, no tan sols pels llocs de treball que poden oferir, sinó per establir vincles recíprocs, com per exemple: poder formalitzar cursos oferts des de l'ACPA amb la Generalitat.

Altrament, els socis i sòcies també han posat de manifest la carència d'una “cultura corporativa”. Segons ells i elles, cal un ACPA que defensi els interessos dels professionals de l'antropologia envers altres col·lectius i s'ha de vetllar per la consagració de l'antropologia a nivell professional.

MOSTRA: L'ACPA pot –a través de programes- dissenyar temes concrets per l'administració i proposar antropòlegs per fer determinades feines que ens són pròpies.

Per últim, crec que és il·lustratiu mostrar un esquema del programa utilitzat pel tractament de les dades (Atlas.ti versió 6.2) on s'observen les connexions que mantenen els diferents codis amb les seves respectives cites:



Il·lustració 1. Captura d'imatge d'Atlas.ti 6.2.

Buidatge quantitatiu

Metodologia

Per dur a terme aquest apartat he utilitzat el programa SPSS versió 22. Només he pogut desenvolupar un anàlisi basat en taules de contingència, ja que les variables sobre les quals he treballat són variables qualitatives recodificades de forma categorial. Per exemple: per analitzar els temes que els hi interessin als i les sòcies he atorgat un nombre a cadascun: 1-patrimoni, 2-antropologia històrica, 3-antropologia de la salut...

Per tan, els números no són valors en la majoria dels casos, sinó etiquetes. D'aquesta manera, només té sentit analitzar el rang de freqüències i no, per exemple, mitjanes ja que sorgirien resultats que no serien reals, és a dir, retornant a l'exemple anterior: si existissin 10 socis interessats en patrimoni i 10 en antropologia de la salut, com que la mitjana seria 2, el resultat comportaria que els socis i sòcies estan interessats en l'antropologia històrica, quan no és cert.

Per això, he utilitzat taules de contingència que esbossen la quantitat de persones que hi ha en dues variables a l'hora. Per tan, a l'analitzar A i B, he pogut relacionar dues variables en una.

L'anàlisi quantitatiu s'ha centrat, doncs, en la quantitat de persones que compleixen unes característiques de forma simultània.

La codificació per desenvolupar la matriu pel posterior anàlisi amb SPSS ha sigut la següent:

- Imatge de l'ACPA
- Nivell de participació
- Motiu per fer-se soci/a
- Interès per les comissions
- Temes d'interès

Resultats de l'anàlisi de dades descriptives

- Com afecta la participació en la imatge que es té de l'ACPA?

En primer lloc, m'he centrat en com afecta la participació en la imatge que es té de l'ACPA. Trobem que els 65.5% participen poc, enfront del 34.4% que participen molt. Entre ambdós, s'observa que 58.6% tenen una imatge positiva, mentre que el 20.7% en tenen una de negativa o de indiferent.

Això, em condueix a postular que tenir una imatge negativa de l'ACPA no depèn exclusivament de la participació. Ara bé, evidentment, no és el mateix una mostra de 3 de 19 que una de 3 de 10, tot i que cal tenir en compte que la tendència és la mateixa.

Altrament, s'observa que independentment de la participació es tendeix a tenir una imatge positiva, a diferència del que succeeix al tenir una imatge negativa. Tanmateix, cal tenir en compte que aquest succés no sigui a causa que els socis es sentissin incòmodes al manifestar la seva opinió lliurement en una entrevista realitzada des de l'ACPA.

Per últim, podríem pensar que les persones que participen en l'ACPA haurien de tenir una imatge positiva, i es cert en part, ja que hi ha gent que participa i té una imatge negativa (3). L'ACPA hauria de demanar què els hi produeix aquesta imatge, per poder solucionar-ho.

Imatge * Participació

Recompte

		IMATGE			Total
		Indiferent	Negativa	Positiva	
PARTICIPACIÓ	Participa poc	5	3	11	19
	Participa molt	1	3	6	10
Total		6	6	17	29

II·lustració II. Taula de contingència sobre imatge i participació.

- Activitats proposades en funció de la imatge que es té de l'ACPA

En segon lloc, he analitzat quines activitats són les més demandades al tenir en compte si es té una imatge negativa, positiva o indiferent de l'associació.

La primera evidència que trobem és que els socis/es reclamen activitats regulars. Aquestes són demandades a través de diferents formats: formació, cinefòrums, xerrades, jornades professionals, etc.

Per altre costat, es posa de manifest que aquells qui tenen una imatge indiferent de l'ACPA també són partícips majoritàriament que l'ACPA organitzi activitats de forma regular. Potser,

aquest fet, ens indica que a través d'aquestes activitats podran implicar-se en l'entitat i valorar-la.

ACTIVITAT * IMATGE

Recompte

	IMATGE			Total
	Indiferent	Negativa	Positiva	
ACTIVITAT				
Visibilitzar	1	2	5	8
Borsa treball	1	2	4	7
Activitats regulars	4	2	6	12
Total	6	6	17	29

II-lustració III. Taula de contingència sobre activitat i imatge.

- Temes d'interès en funció de la participació

La taula de contingència que relaciona els temes d'interès i la participació dels socis amb l'ACPA, posa de manifest que els socis/es que participen poc estan interessats en temes relacionats amb l'antropologia de la salut. Caldria tenir en compte per futures activitats organitzades des de l'ACPA, incloure aquesta temàtica atractiva pels socis/es que no participen amb regularitat.

II-lustració IV. Taula de contingència sobre temes d'interès i participació..

Taula de contingència TEMA * PARTICIPACIÓ

Recompte

	PARTICIPACIÓ		Total
	Poca	Molta	
TEMA Salut	5	0	5
Migracions	2	0	2
Patrimoni	1	2	3
Històrica	1	1	2
Urbana	1	1	2
Minories	3	1	4
Educació	1	1	2
Parentesc	3	0	3
Perspectiva	1	1	2
Antropològica			
Total	18	7	25

- Temes d'interès en funció de l'activitat que ha de desenvolupar l'ACPA

Aquesta taula de contingència evidencia que un 41.6% de les persones que volen activitats regulars els hi interessen –de nou- temes relacionats amb l'antropologia de la salut. Tanmateix, aquells interessats en la creació d'una borsa de treball estan interessats en temes relacionats amb el patrimoni.

S'observa un altre cop que seria d'interès que l'antropologia de la salut fos el tema central d'unes activitats regulars.

Taula de contingència TEMA * ACTIVITAT

Recompte

	ACTIVITAT			Total
	Visibilitzar	Borsa treball	Activitats regulars	
TEMA Salut	0	0	5	5
Migracions	1	0	1	2
Patrimoni	0	3	0	3
Històrica	1	0	1	2
Urbana	0	0	2	2
Minories	2	2	0	4
Educació	0	0	2	2
Parentesc	1	1	0	2
Perspectiva antropològica	0	0	1	1
Total	5	6	12	23

Il·lustració V. Taula de contingència sobre temes d'interès i activitats.

- Participació en comissions en funció de la involucració actual a l'ACPA

La taula de contingència que relaciona la participació amb la col·laboració amb les comissions per part dels socis/es constata que els socis/es que participen molt és perquè formen part d'una comissió. Això, reflexa que la gent que participa pot tenir responsabilitats dins de l'ACPA. Per tan, s'hauria de desenvolupar alguna activitat

atractiva per la gent que no té cap deure ni compromís amb la institució, però que si estaria disposat a acceptar-lo.

Taula de contingència COMISSIÓ * PARTICIPACIÓ

Recompte

		PARTICIPACIÓ		Total
		Poca	Molta	
COMISSIÓ	No, però en un futur sí	7	0	7
	No	8	0	8
	Sí, també en un futur	2	3	5
	Sí	2	7	9
Total		19	10	29

II-lustració VI. Taula de contingència sobre participació i col·laboració amb comissions.

Conclusions: propostes de millora

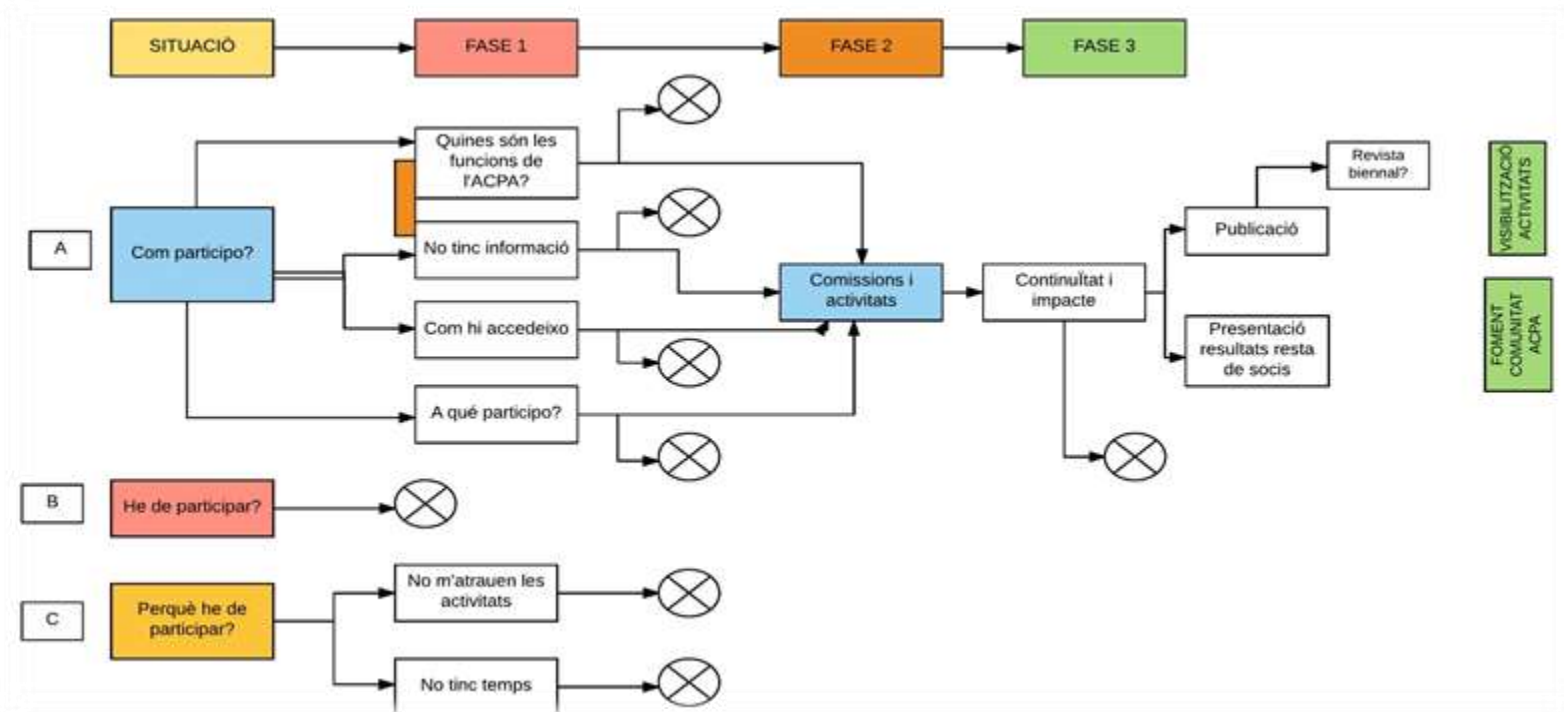
Perfil dels i les sòcies

Al desenvolupar les entrevistes amb els socis i sòcies de l'ACPA s'han revelat tres perfils potencials, els quals són d'interès a l'hora d'afrontar solucions contra la baixa participació i altres problemàtiques:

- Els professionals ja involucrats: aquest perfil és l'idoni, ja que implica un soci/a que ja participa plenament de les activitats de l'ACPA.
- Els professionals de l'acadèmia: alguns amb una imatge autocomplaent de l'ACPA, és a dir: satisfets amb les activitats i funcions que desenvolupa l'associació perquè no en són partícips. I altres crítics i conscients de les carència de l'ACPA, i en què s'ha de convertir.
- Socis de base: els quals suposen el major grau d'integrants de l'ACPA i es troben en situació de confusió, ja que no saben com participar ni per a què. La majoria tenen ganes de col·laborar, ara bé alguns tenen possibilitat de fer-ho i altres no.

De la confusió a l'acció

Per afrontar el problema que suposa que la majoria dels socis es trobin confusos i no saben com participar, fet que produeix el baix quòrum en les activitats de l'ACPA, vull destacar el següent esquema per començar a afrontar aquest repte:



Absència d'actors en l'estructura de l'ACPA

També ha quedat patent que l'ACPA no és una associació inclusiva. Evidentment, l'associació té una actitud proactiva a crear sinèrgies amb altres entitats, però no ha estat capaç de crear lligams amb les empreses, els estudiants, amb i entre els socis/es ni l'administració.

Obrir l'ACPA

a. Des de la tecnoantropologia?

Ens trobem –com comentava anteriorment- amb una falta de participació. Una possible via d'actuació podria ser utilitzar la “Comissió de Tecnoantropologia” com a aglutinador. És a dir, els socis/es han manifestat el seu interès i curiositat per aquesta comissió, pot ser interessant utilitzar-la com a porta on vincular els socis/es que no participen.

Existeixen punts en contra com per exemple: la falta de temps, falta de continuïtat en les activitats, quòrum insuficient, poca projecció de les activitats a llarg termini. Però l'ACPA també disposa de tota una sèrie de handicaps que pot aprofitar: gent interessada, necessitat d'un espai on tractar afers antropològics, falta de temps, sentiment de pertinença i companyonia.

Per tan, ens trobem davant d'un problema que no és unidireccional. L'actual situació ve donada d'una falta de comunicació i col·laboració entre els socis/es i l'ACPA. Per la resolució de la problemàtica cal la implicació d'ambdós agents. Es tracta, no es tant la falta d'inclusió i obertura de les comissions, sinó del flux constant d'informació per mantenir al soci informat i preparat per a participar.

b. L'acadèmia com a espai vital

Aquest fet forma part d'un polèmic debat que no s'ha descobert amb aquest treball, però les seves conseqüències també l'afecten.

Cal dir que l'acadèmia no ha de ser l'únic àmbit de l'ACPA, però sí que hi ha de mantenir una estreta relació ja que és un potencial espai d'ingrés de futur socis/es. A més, tot antropòleg/a hi haurà de recavar i es tracta d'un espai on es vinculen estudiants i empreses

La problemàtica es com fer-ho, però de nou els socis/es –deixant patent la seva postura constructiva- proposen solucions. Algun recull d'aquestes són:

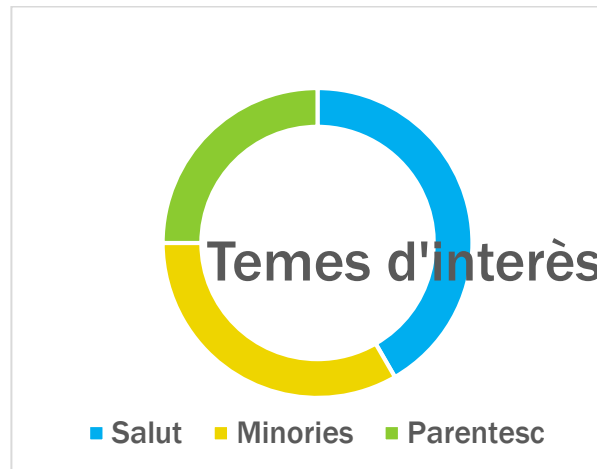
- Mitjançant actes i jornades professionals a les universitats del territori.

- Oferint serveis per estudiants: orientació laboral, tutoratge individual, convocatòria de projectes amb reconeixement, assessorament en projectes laborals.

Voldria afegir, que la resta de col·legis ofereixen sistemes de pre-col·legiació per a estudiants. Aquests es caracteritzen per una reducció de la quota que es paga en el col·legi determinat. Evidentment, des de l'ACPA no seria lògica una reducció d'aquest preu, però si que oferís serveis per estudiants tal i com fan altres col·legis.

c. Focalitzar activitats en temàtiques d'interès pels i les sòcies

A partir de l'anàlisi de les entrevistes es pot concloure que el tema que desperta més interès entre els socis/es és l'antropologia de la salut. Però també altres, com es pot observar en el següent gràfic:



Il·lustració VII. Principals temes d'interès dels socis/es.

S'haurà de tenir en compte que els socis/es que participen poc els hi interessen els temes més demanats. I que s'ha de mantenir comissió patrimoni perquè tracta un tema d'interès pels que ja participen. A més, per a futures activitats de l'ACPA s'ha de plantejar l'antropologia de la salut com a tema central, pel gran interès que desperta. Formular jornades entorn aquest àmbit pot fomentar una vida més activa dels socis/es dins de l'ACPA.

L'ACPA com a espai sinèrgic i corporatiu

Els socis/es creuen que l'ACPA ha de defensar els interessos dels i les professionals de l'antropologia duent a terme accions que evitin l'intrusisme laboral i que fomentin la contractació d'antropòlegs en empreses privades i en l'àmbit públic. Afavorint un clima que comporti una "contracultura corporativa".

Alhora, opinen que l'associació ha de ser un punt de trobada entre els i les professionals de l'antropologia. Aquest fet pot complir-se –segons els socis/es- si es realitzen regularment les següent activitats:

- Debats sobre antropologia
- Jornades d'antropologia
- Formació en antropologia

Altrament, opinen que cal un nexa amb l'administració que vagi més enllà de la Universitat i d'un nínxol laboral. Tanmateix, exposen que l'ACPA ha de ser un espai on es creï un vincle entre les empreses i els professionals de la disciplina.

La necessitat d'una borsa de treball

Els socis/es han manifestat de forma recurrent la necessitat de crear una borsa de treball que aglutini les demandes laborals que poden ser indicades pel professional de l'antropologia.

Les característiques ideals de la borsa de treball són les següents:

- Gratuïta
- D'àmplia conglomeraçió d'actors
- Coordinada per la Junta i gestionada per una "Comissió de Treball"
- Amb objectius i línies d'acció clars: millorar la situació laboral dels i les antropòlogues, servir de vies d'inserció professional als socis titulats.
- Màxima transparència.
- Imparcialitat en el repartiment de les ofertes i eficiència en la seva adjudicació.

Definir el perfil laboral de l'antropòleg/a

La borsa de treball pot esdevenir un sense sentit si no existeixen ofertes de treball que preguntin per un antropòleg/a. El primer pas per a que això succeeixi és definir les característiques professionals dels antropòlegs/ues.

Per tant, l'ACPA hauria de respondre primordialment les següents preguntes i posar a disposició dels socis i de les entitats interessades les respostes:

- Què pot aportar un antropòleg/a en l'àmbit professional?
- Quines tasques i aptituds diferencials el caracteritzen?

La renovació del Web: requisit i necessitat

Per últim, és necessari plantejar-se la remodelació del web de l'ACPA. Cal obtenir un altre domini que no sigui "blogspot.com", ja que enfosqueix la professionalitat de l'associació. La substitució del domini no resultaria una acció costosa i alhora resultaria potencialment beneficiosa per l'associació.

Un web actualitzat i dinàmic fomentaria les sinèrgies, ja que seria un espai on es podrien posar en contacte diferents col·lectius. A més de suposar una forma fàcil i directe de publicitat i de nous ingressos de socis/es.

Altrament, la remodelació del web suposaria posseir un espai on posar a disposició (de socis/es i altres) els materials que es desenvolupen, per exemple:

- Borsa de treball
- Perfil laboral de l'antropòleg
- Resultats d'un projecte

A mode d'il·lustració final, en aquest hipotètic nou web es podrien publicar els articles guanyadors d'un concurs pensat en estudiants, fet que fomentaria la participació de l'àmbit acadèmic.

Josep Puigbò Testagorda

[Estudiant en Pràctiques 2016 UAB]

21 de juny de 2016